

Nejlepší nápad desetiletí

Zoologická zahrada Karlovarského kraje

Název projektu

Zoologická zahrada Karlovarského kraje

Předkladatelé

⇒ Mgr. Petr Adamec

Pracuje jako krajinář a zoolog na krajském středisku Agentury ochrany přírody a krajiny ČR a působí jako hodnotitel vzdělávacích projektů financovaných z EU. Kromě svého zaměstnání se věnuje spolupráci s neziskovými organizacemi a školami na ekologické výchově a výchově k ochraně přírody. Věnuje se přednáškové a publikační činnosti.

Petru Adamcovi je 29 let, je ženatý a má jednu dceru. Ve volném čase se věnuje chovatelství, teraristice a fotografování přírody.

bydliště: Loket, Sportovní 555, PSČ 35733

email: p81@seznam.cz, tel: +420776810629

⇒ Bc. Petr Krása

Pracuje jako botanik na krajském středisku Agentury ochrany přírody a krajiny ČR. Věnuje se popularizaci botaniky a ochrany přírody na regionální i celorepublikové úrovni. Příležitostně přednáší široké i odborné veřejnosti, publikuje odborné a popularizační články, je spolueditorem webu Botany.cz. Je členem České botanické společnosti, Přírodovědné společnosti, Klubu Za krásné Karlovarsko. Spolupracuje a Nadací Partnerství.

Petr Krása je ženatý, má 2 děti a 35 let. Ve volném čase se věnuje fotografování, cestování, vysokohorským výstupům, montanistice, četbě, pěstování masožravých rostlin, a dalším náhodným činnostem.

bydliště: Sokolov, Sokolovská 1445, PSČ 35605

email: petr.krasa@centrum.cz, www.sokolovak.com, tel: +420777625572

Obsah

Obsah.....	3
1 Hlavní záměr projektu.....	4
2 Charakteristika projektu.....	5
2.1 Regionální přínos.....	5
2.2 Odborné rozvržení projektu.....	5
2.2.1 Zoologické požadavky.....	5
2.2.2 Odborné zajištění projektu.....	5
3 Harmonogram realizace projektu (fáze projektu).....	6
4 Marketingová analýza – rozbor trhu.....	7
4.1 Rozsah trhu.....	7
4.2 Analýza a prognóza poptávky po produktu.....	7
4.3 Charakteristika návštěvníků.....	8
4.4 Konkurence.....	8
4.4.1 Rozbor situace konkurence.....	8
4.4.2 Stav, podíl a popis konkurence na trhu.....	9
4.5 Odlišnost přístupu předkladatele oproti hlavním konkurentům.....	9
4.6 Propagace a odborná činnost.....	10
5 Personální zajištění.....	11
5.1 Počet potřebných pracovních míst.....	11
5.2 Údaje k managementu a řízení zoo.....	11
5.2.1 Kvalifikační a odborné požadavky kladené na zaměstnance.....	11
6 Prostorové zajištění projektu.....	13
7 Financování projektu.....	17
7.1 Realizace projektu.....	17
7.2 Rozpočet projektu, včetně analýzy kalkulace hlavních nákladových položek.....	17
7.3 Plán výnosů a nákladů / příjmů a výdajů projektu.....	17
8 Rizika realizace projektu.....	18
9 Partneri projektu.....	20
10 SWOT analýza projektu.....	21
11 Zdroje informací.....	22

1 Hlavní záměr projektu

⇒ Záměrem projektu je vybudovat regionálně plnohodnotnou zoologickou zahradu, která bude plnit základní funkce zoologických zahrad, tj.:

- chov ohrožených druhů živočichů
- koordinování záchranných programů a účast na těchto programech
- výchovně vzdělávací činnost
- vědecká činnost

⇒ Plánovaná zoologická zahrada odpovídá svým rozsahem menší zoo a je zaměřena na zvířenu palearktické oblasti, tedy faunu evropského a asijského (bez jižní části) kontinentu s přesahem do severní Afriky. Rozsahem chovaných zvířat tuto oblast může přesahovat.

⇒ V zoo jsou zastoupeni v podstatě všechny skupiny živočichů, které se v zoologických zahradách a zájmových chovech vyskytují, tj. savci, ptáci, plazi, obojživelníci, ryby i bezobratlí. Důraz je kladen na naši faunu.

2 Charakteristika projektu

2.1 Regionální přínos

⇒ Vytvořením zoologické zahrady vzniká unikátní místo, které v sobě propojuje rozvoj regionu, doplňuje lokalizační infrastrukturu cestovního ruchu a zároveň se významně podílí na ochraně ohrožených druhů živočichů. Přítomnost zoo a jeho aktivity podporují ekologickou výchovu návštěvníků.

⇒ Zoologická zahrada se tak stává poutavým návštěvnickým cílem, místem a zdrojem pro vzdělávání širokého spektra obyvatel a návštěvníků a zároveň vytváří ochrannářské hodnoty v podobě vytváření profesionálních programů na ochranu ohrožených druhů zvířat.

⇒ Nabídka zoologické zahrady zvyšuje cestovní kreditibilitu regionu.

⇒ Vytváří pracovní místa pro vysokoškolsky vzdělané pracovníky a zvyšuje odborný kredit regionu.

⇒ Partnery zoologické zahrady je i široké spektrum subjektů v regionu, kteří zahradu recipročně podporují. Jsou to zejména velké průmyslové společnosti, školy a mnohé neziskové subjekty.

2.2 Odborné rozvržení projektu

2.2.1 Zoologické požadavky

⇒ Zoologická zahrada je navrhována pro zvířena palearktu, jednotlivé ubikace jsou vhodně rozvrženy v terénu a umožňují zvířatům dostatečně volný a klidný pohyb. Důraz je kladen na welfare chovaných zvířat, volba výběhu nevytváří stresové prostředí. Plocha zoo je rozvržena na volné výběhy, venkovní a vnitřní voliéry, polouzavřené pavilony, terária a akvária. Součástí areálu zoologické zahrady jsou také objekty sloužící jako zázemí pro návštěvníky (občerstvení, pokladny, prodejny suvenýrů, WC atd.) a zaměstnanců. Veškerá zařízení odpovídají současným trendům s maximálním využitím moderní techniky.

⇒ Pozorování zvířat ve volných výbězích je zajištěno vnějšími cestami, vyvýšenými pozorovatelnami, průchozími výběhy a voliérymi. Pozorování terarijních zvířat je zajištěno průchozími terárii. Část ubikací je vyčleněna k vědeckým účelům a je návštěvníkům nepřístupná a umožňuje tak vhodné rozmnožování chovaných druhů.

2.2.2 Odborné zajištění projektu

Zoologická zahrada zaměstnává zoology a další odborníky potřebné pro zdárný chov zvířat. Zajištění odborné činnosti probíhá v postupném zapojování do vědeckých a záchranných projektů v rámci spolupráce s ostatními zoologickými zahradami, asociacemi zoologických zahrad, orgánem CITES, vybranými vysokými školami aj. V neposlední řadě je vytvářen pracovní vztah s NNO zaměřenými na ochranu fauny (např. ČSOP, Ochrana fauny aj.).

3 Harmonogram realizace projektu (fáze projektu)

⇒ **2011**

- vytvoření p. o. Zoologická zahrada Karlovarského kraje
- zjištění možnosti získání dotačních prostředků na projekt
- výběr umístění ZOO
- oslovení odborníků a zástupců dotčených institucí (MŽP, UCSZ, ČZIP ad.) a případných partnerů zoo

⇒ **2012**

- výběrové řízení na dodavatele PD
- zajištění potřebných dokumentů a podkladů

⇒ **2013**

- začátek vlastní realizace záměru

ZOO Karlovarského kraje

4 Marketingová analýza – rozbor trhu

4.1 Rozsah trhu

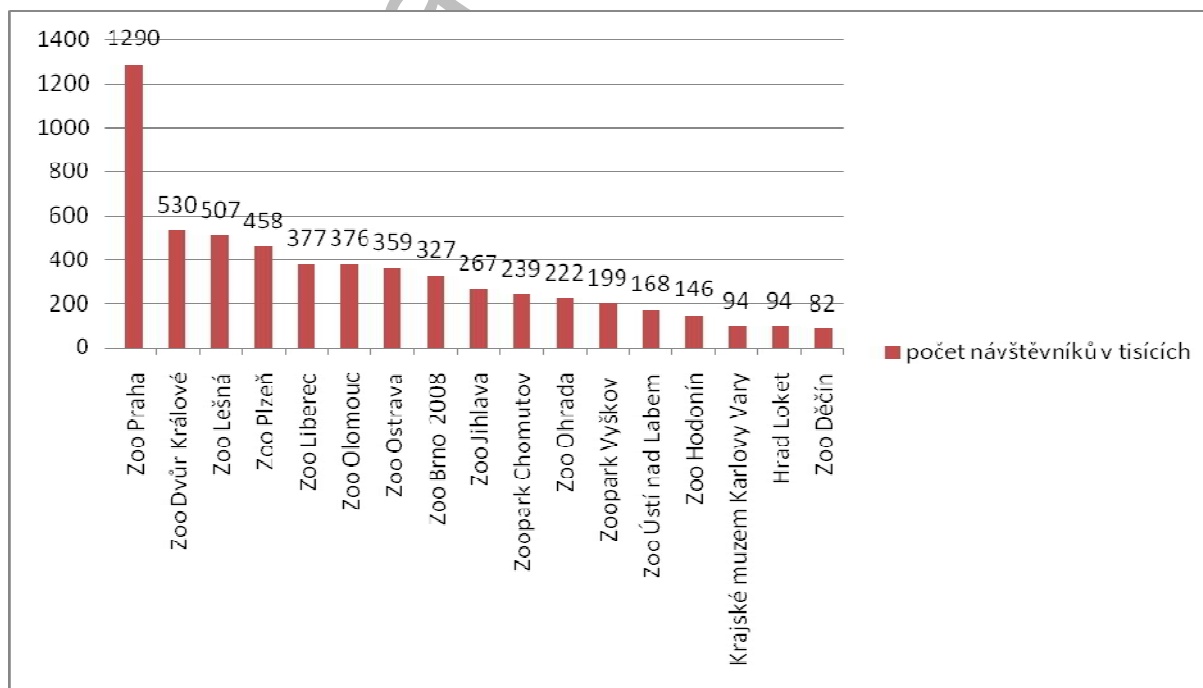
Zoologické zahrady svým charakterem výrazně přesahují hranice regionu a vzhledem k blízkosti sousedního SRN je tento přesah směřován i do přeshraničních regionů. Karlovarský region je navíc hojně navštěvován turisty z celého světa.

Roční návštěvnický potenciál dle srovnání s návštěvností obdobných zoo objektů přesahuje počet obyvatel kraje (265 000 obyvatel). Tvoří ho obyvatelé kraje (265 000) a turisté (680 000). Jsou předpokládány opakované návštěvy části obyvatel regionu. Nabídka návštěvy zoologické zahrady prodlužuje průměrný pobyt návštěvníka kraje o 1 den.

4.2 Analýza a prognóza poptávky po produktu

Zoologické zahrady v současnosti představují jedny z nejvýznamnějších turistických cílů v ČR. Mezi 20 nejnavštěvovanějšími cíly v ČR v roce 2009 bylo 8 zoologických zahrad. Většina veřejných zoologických zahrad v ČR (14) měla v loňském roce výrazně vyšší návštěvnost (146 tisíc Zoo Hodonín až 1 290 tisíc Zoo Praha) než nejnavštěvovanější turistické cíle v Karlovarském kraji - tj. Muzeum Karlovy Vary a Hrad Locket (oba 94 000). Pouze jedna zoologická zahrada (Zoo Děčín) měla v loňském roce nepatrně nižší návštěvnost (82 000).

Srovnání návštěvnosti českých zoologických zahrad s nejnavštěvovanějšími turistickými cíli v Karlovarském kraji za rok 2009



Zdroj: Návštěvnost turistických cílů v ČR 2009 - Czech Tourism

Lze tedy očekávat, že zřízením zoologické zahrady na území Karlovarského kraje by došlo minimálně k vybudování srovnatelného, spíše však výrazně významnějšího turistického cíle než jsou dvě výše uvedené „památky“ regionu. Předpokládat lze návazné zvýšení návštěvnosti i v dalších turistických cílech Karlovarského kraje.

Důležité je také zmínit, že oproti jiným turistickým cílům nezaznamenávají zoologické zahrady stagnaci nebo pokles návštěvnosti, ale právě naopak výrazný nárůst.

4.3 Charakteristika návštěvníků

Oproti jiným turistickým cílům (muzea, hrady, galerie, sportovní a vodní centra) představují zoologické zahrady turistický cíl s nejširším spektrem návštěvníků. Převážnou část návštěvníků představují rodiny s dětmi, školní zájezdy, ale také skupiny mladých lidí nebo osob v aktivním důchodovém věku. Různorodé je i složení návštěvníků napříč vzdělanostními a sociálními skupinami. Lze tedy říci, že zoologické zahrady představují jedny z mála turistických cílů, které jsou určeny opravdu všem.

4.4 Konkurence

4.4.1 Rozbor situace konkurence

V současné době nemá předpokládaná zoologická zahrada v rámci Karlovarského kraje konkurenci. V současnosti se zde nachází pouze několik drobných zookoutků (např. při Ekocentru a DDM Ostrov, DDM Karlovy Vary, zookoutek ve Františkových Lázních), soukromých ekofarech (Kozodoj, Ekofarma Ležnice, Motýlí dům, aj.), případně záchranných stanic, které nemohou funkci zoologické zahrady zdaleka suplovat, a také tak nečiní. Zoologická zahrada může tyto instituce vhodně doplňovat, případně zajišťovat odborné zázemí.

Za nejbližší konkurenci lze tedy považovat menší zoologickou zahradu v německém Klingenthalu (v současné době v útlumovém režimu). Pro většinu obyvatel Karlovarského kraje je tato zoo neznámou a v současné době nepředstavuje přímou konkurenci.

Za přímou konkurenci lze považovat zejména Zoologickou a botanickou zahradu Plzeň a Zoopark Chomutov. Ze vzdálenějších zoologických zahrad pak Zoologickou zahradu hlavního města Prahy a zoologické zahrady v severních Čechách, tj. Zoo Ústí nad Labem a Zoo Děčín.

Dle našeho názoru si však zoologické zahrady přímo nekonkurují, spíše naopak, pravidelní návštěvníci zoologických zahrad navštěvují zoologické zahrady opakovaně a jednotlivé zoo střídají.

4.4.2 Stav, podíl a popis konkurence na trhu

Zoologická a botanická zahrada Plzeň

Historie současné zoologické a botanické zahrady se začala psát v roce 1963, kdy byla založena zoo v plzeňské části Lochotín. Původní zoo v plzeňských Doudlevcích byla zrušena v roce 1961 po epidemii antraxu. Plzeňská zoologická zahrada, která se rozkládá na ploše cca 21 ha je v současné době koncipována jako zoogeografický biopark, tzn. že jednotlivé části zoo představují jednotlivé zoogeografické oblasti. Tento přístup je v současnosti velmi moderní a přistupují k němu i další zoologické zahrady. Zoo Plzeň je v současné době co do počtu chovaných zvířat i jedinců největší zoologickou zahradou v České republice. Toto množství je však také dáno tím, že jedno ze zaměření plzeňské zoo jsou tzv. nižší obratlovci (ryby, obojživelníci a plazi) a bezobratlí. Velká skupina těchto živočichů je vystavena v odloučené expozici Akva-tera v centru Plzně. Stejně jako další zoologické zahrady i plzeňská zoo směřuje k tzv. zoo bez mříží, jejímž cílem je chovat zvířata ve výběžích, která jsou od návštěvníků oddělena například vodními příkopy nebo sklem. Zároveň je kladen velký důraz na co největší welfare chovaných zvířat, tj. životní pohodu zvířat, což znamená, že výběhy jsou přizpůsobovány životním potřebám jednotlivých druhů. Součástí zoologické zahrady je také staročeský statek Lüftnerka, kde jsou umístěna hospodářská zvířata a expozice historických zemědělských strojů a náradí. Tento objekt a jeho okolí slouží k pořádání různých zábavných či vzdělávacích akcí. Za největší atrakce lze v současné době považovat pár vzácných nosorožců indických, stádo žiraf Rothschildových, hrošiky liberijské, ale také například jednu z největších skupin plazů a bezobratlých v českých zoologických zahradách.

Zoopark Chomutov

Podkrušnohorský zoopark byl založen v roce 1975. Hlavním zaměřením této zoologické zahrady jsou zvířata palearktické oblasti, tj. Evropy, severní Afriky a Asie bez nejjihnějších částí. Dále jsou zde chovány primitivní a exotické druhy hospodářských zvířat. Jak již vyplývá z názvu, má podkrušnohorský zoopark spíše charakter rozsáhlého lesoparku s rozmístěnými expozicemi jednotlivých druhů. V současné době je v zooparku chováno 162 druhů zvířat (1011 jedinců). Oproti Zoo Plzeň není chomutovský zoopark zaměřen na chov prvoplánově atraktivních exotických zvířat. Naopak cílem zooparku je chov zvířat, která i přestože žijí na evropském kontinentu, jsou dnes veřejnosti méně známá než zvířata exotická. Stejně jako v Zoo Plzeň je i v chomutovském zooparku součástí areálu staročeský statek a krušnohorský skanzen Stará ves. Za největší atrakce zooparku lze považovat skupinu medvědů hnědých, expozici tuleňů kuželozubých, expozice dravých ptáků nebo bohatou sbírku primitivních plemen hospodářských zvířat a znovuvyšlechtěné a v přírodě již vyhynulé divoké koně tarpany a předky domácího skotu pratury.

4.5 Odišnost přístupu předkladatele oproti hlavním konkurentům

Dva hlavní konkurenti navrhované zoologické zahrady, tj. ZOO Plzeň i Zoopark Chomutov patří v rámci České republiky k velkým zoologickým zahradám, a to jak rozlohou (Chomutov), tak počtem chovaných zvířat (Plzeň). Předkládaný projekt představuje přechod mezi těmito dvěma přístupy, tj. vytvoření plošně menší zoologické zahrady (10 – 30 ha), jejímž hlavním zaměřením jsou zvířata palearktické oblasti, ale rozsahem chovaných zvířat tuto oblast přesahuje. V České republice se nacházejí dvě zoologické zahrady, které naší

představě nejvíce odpovídají, jedná se o Zoo Ohrada a Zoo Děčín.

4.6 Propagace a odborná činnost

Zoologická zahrada se po uvedení na turistický trh stává automaticky navštěvovanou.

Zoologická zahrada je navštěvována jako turistický cíl v základu bez nutnosti propagace. Pro zvýšení návštěvnosti slouží propagace na veletrzích cestovního vrchu a turistických aktivitách. ZOO vede interaktivní webové stránky, spolupracuje se školami apod. Podél hlavních silničních tahů jsou umístěny hnědé značky (kulturní směrovky).

Další odborná činnost spočívá v odborné výchově (EVVO), zoo vede dětské zájmové kroužky. Prostor pro spolupráci dostávají neziskové organizace.

ZOO Karlovarského kraje

5 Personální zajištění

5.1 Počet potřebných pracovních míst

Na základě analýzy stavu zaměstnanců v jiných zoologických zahradách v ČR, jsme dospěli k názoru, že počet zaměstnanců v navrhované zoo se bude pohybovat mezi 30 až 50. Tento počet odpovídá velikostně srovnatelným zoologickým zahradám jako je zahrada navrhovaná.

⇒ Na chod společnosti (p.o.) dohlíží odborná dozorčí rada společnosti.

5.2 Údaje k managementu a řízení zoo

Vzhledem ke specifickému zaměření zoologické zahrady je třeba nastavit vedení organizace tak, aby byly postiženy všechny oblasti, kterými se bude zabývat.

5.2.1 Kvalifikační a odborné požadavky kladené na zaměstnance

⇒ **Vedení zoologické zahrady**

- Ředitel/ka zoologické zahrady – absolvent vysoké školy přírodovědného, zemědělského, veterinárního nebo ekonomického směru; manažerské zkušenosti; zkušenost s vedením velkého kolektivu lidí, jazyková vybavenost, ideálně zkušenosti z podobné instituce (ZOO, VŠ, Muzeum)
- Asistent/ka ředitele – standardní požadavky na asistenční práci
- Zástupce ředitele pro odbornou činnost – absolvent vysoké školy přírodovědného zaměření – zoologie, ekologie, chov zvířat; zkušenost s prací v zoologické zahradě
- Zástupce ředitele pro ekonomické otázky – absolvent vysoké školy ekonomického směru, zkušenosti s vedením účetnictví velké organizace; zkušenosti s čerpáním evropských dotací
- Zástupce ředitele pro vzdělávání – absolvent vysoké školy přírodovědného nebo pedagogického směru; zkušenosti s vedením environmentálních vzdělávacích programů

⇒ **Zoologické a botanické oddělení**

- Zoolog (1 – 3 osoby) - absolvent VŠ přírodovědného, zemědělského, veterinárního směru
- Chovatel (8 – 15) – absolventi střední školy obor chovatel - chovatel cizokrajných zvířat; zkušenosti s chovem zájmových druhů zvířat
- Veterinář (případně externí pracovník) – absolvent veterinární fakulty

⇒ **Oddělení vzdělávání a propagace**

- Pedagog (1 – 2) - absolvent vysoké školy přírodovědného nebo pedagogického směru; zkušenosti s vedením environmentálních vzdělávacích programů
- PR pracovník – absolvent střední, případně vysoké školy

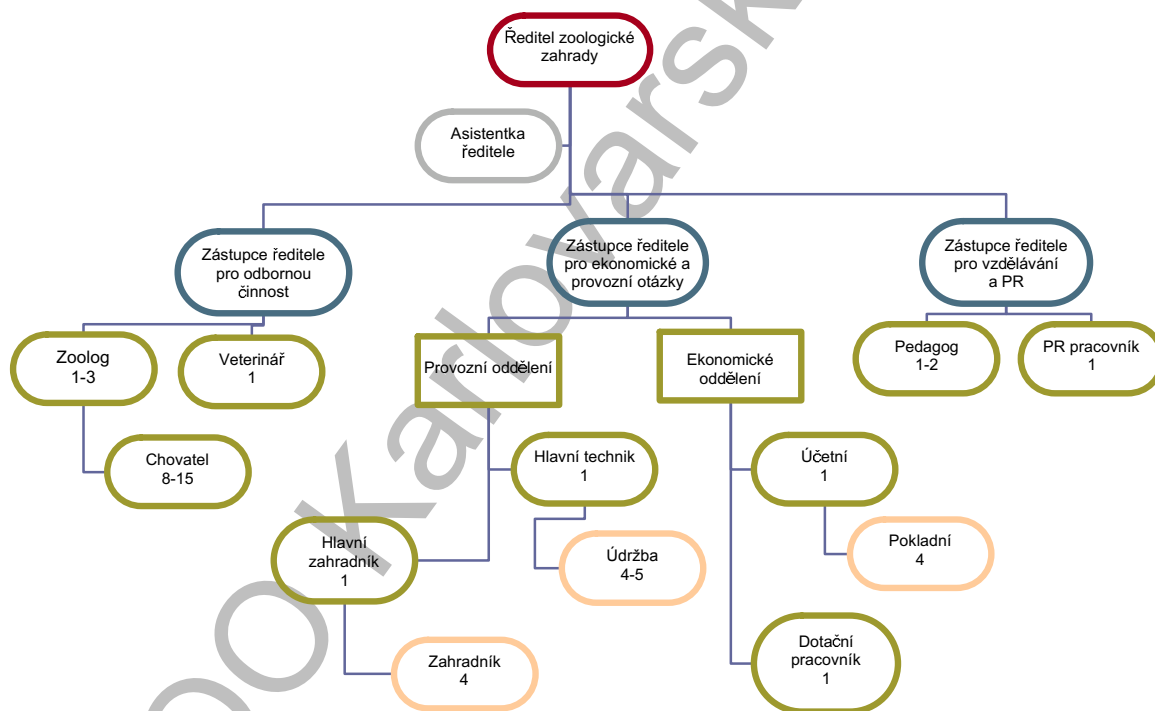
⇒ **Ekonomické oddělení**

- Účetní
- Dotační pracovník

⇒ **Provozní oddělení**

- Hlavní technik
- Údržba (cca 5 osob)
- Hlavní zahradník – absolvent střední nebo vysoké školy zahradnického směru
- Zahradník (cca 5 osob)
- Pokladní (cca 4 osoby)

Organizační struktura zoologické zahrady



6 Prostorové zajištění projektu

V rámci Karlovarského kraje jsme vytypovali několik lokalit, které nám připadají vhodné k realizaci našeho projektu. Obecně považujeme za vhodné využít buď plochy, které jsou v současné době nevyužitelné (např. některé části rozsáhlých pánevních výsypek, brownfields (viz: <http://karlovyvary-region.eu/databaze.php>) nebo území, která se svým charakterem nabízejí k podobnému využití (historické parky a zemědělské usedlosti).

Vzhledem k předpokládané návštěvnosti, ale také zásobování, dopravě zvířat apod., je třeba vybrat takové místo, které bude dobře dopravně přístupné. Jako pozitivum vidíme dobudování rychlostní silnice R6 v úseku mezi Karlovými Vary a Chebem. V úseku této dopravní tepny byla také vytypována předpokládaná umístění zoologické zahrady.

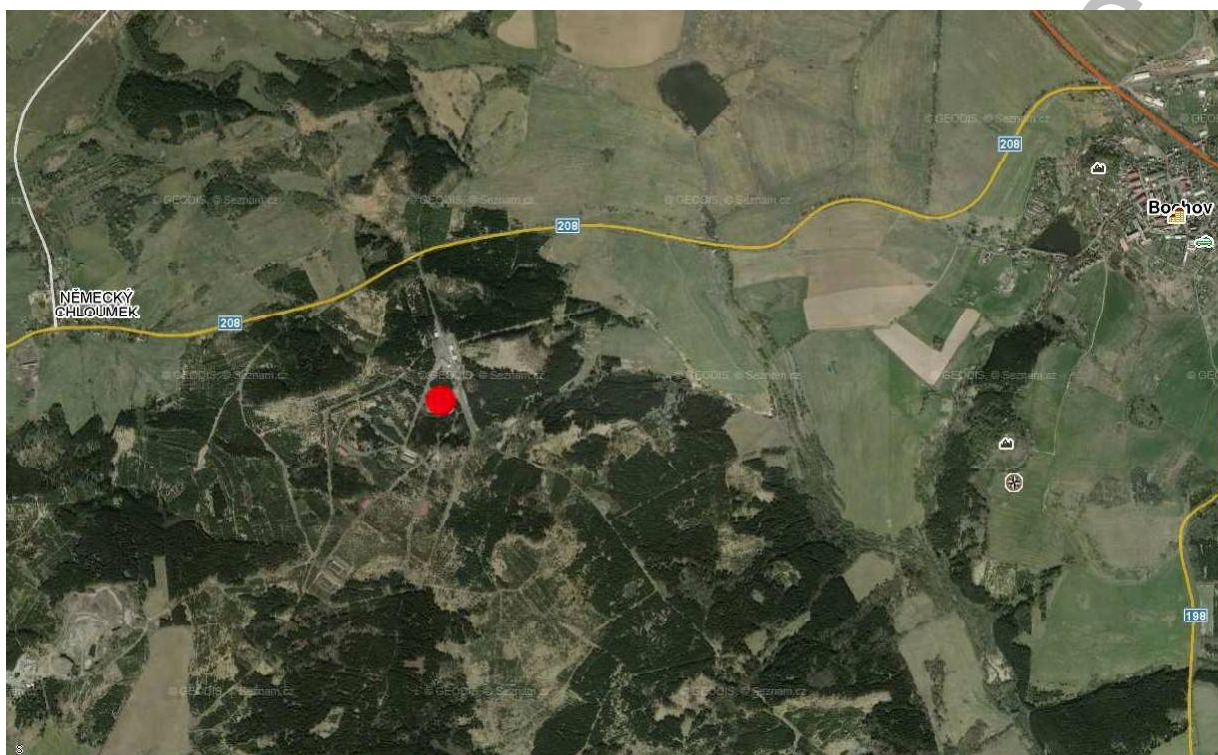
⇒ **Bývalý muniční sklad Nové Sedlo, 10.6 ha** - Menší brownfield v prostoru Poříčského lesa. Lokalita umožňuje při plánování rozvržení prostoru zoo pracovat s prostředím vzrostlých dřevin. Výborná dopravní dostupnost. Výhodné vlastnické poměry.



<http://karlovyvary-region.eu/objekt.php?id=108>

⇒ **Bývalý muniční sklad Bochov, 46 ha** - Významný brownfield v oblasti dobře dostupné

od silnice I/6 Karlovy Vary – Praha, v blízkosti města Bočov. Lokalita poskytuje velké množství turistických možností, město dostatečný potenciál pro ubytovací a pohostinské služby. Výhodné vlastnické poměry.



<http://karlovyvary-region.eu/objekt.php?id=175>

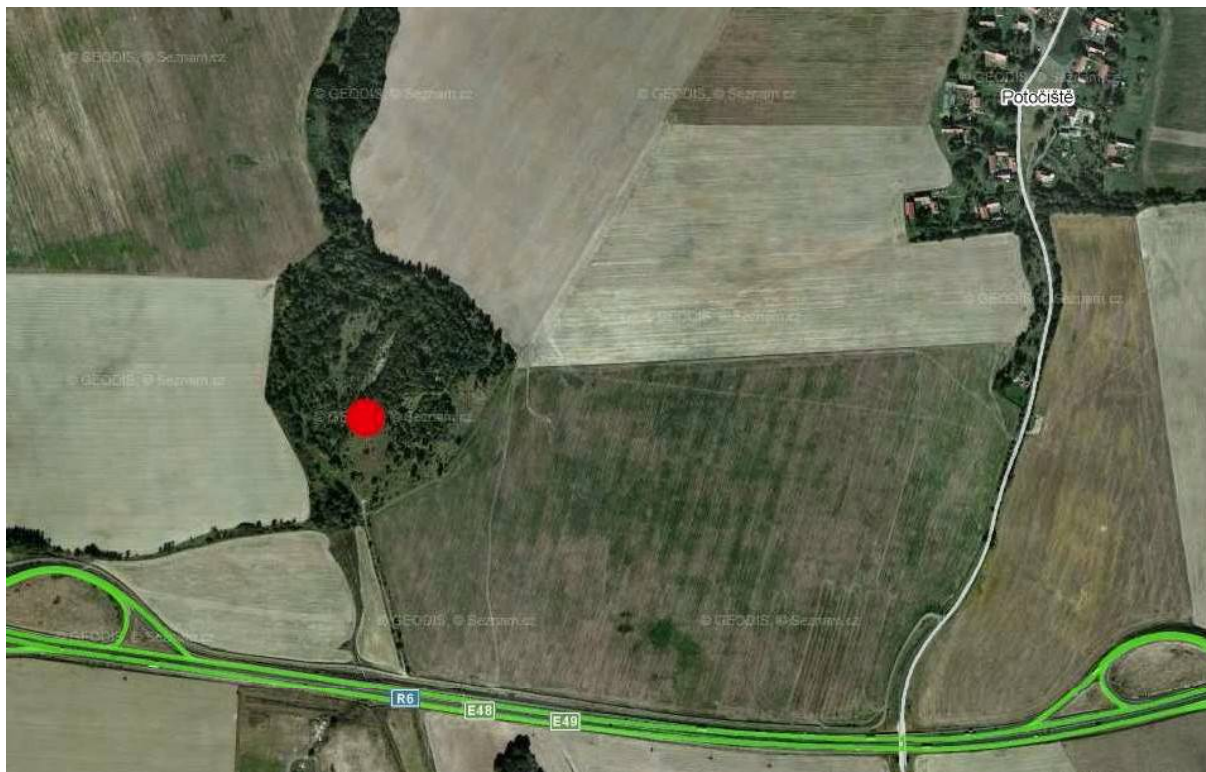
ZOO Karlovy Vary

⇒ **Královské Poříčí, 26 ha** - Zajímavá lokalizace v blízkosti navazujících turistických a ubytovacích aktivit – Statek Bernard. Vhodné využití území navazující na rekultivující a revitalizující se dolové území. Dobrá dopravní dostupnost. Plocha v majetku Sokolovské uhelné, a.s. Lokalita umožňuje využívat stávající modelace terénu i provádět modelace nové.



ZOO Karlo

⇒ **Potočičtě – bývalý vojenský prostor, 12 ha** - Zajímavý prostor v zemědělské krajině chebska. Areál bývalého vojenského prostoru - infrastrukturní zajištění. Vhodná dopravní dostupnost, zázemí velkého města. Omezený prostor. Pozemek v soukromém vlastnictví.



ZOO Karlov

7 Financování projektu

7.1 Realizace projektu

Vzhledem k finanční náročnosti projektu předpokládáme několik zdrojů financování. Zásadní část nákladů by byla získána z evropských zdrojů, a to konkrétně z Regionálního operačního programu – Severozápad – PO 4 Udržitelný rozvoj cestovního ruchu a z Operačního programu Životní prostředí – PO 7 Rozvoj infrastruktury pro environmentální vzdělávání poradenství a osvětu. Část nákladů by měl poskytnout zřizovatel zoologické zahrady – Karlovarský kraj. Další možnosti financování představují např. finanční sbírka, dary partnerů atd.

7.2 Rozpočet projektu, včetně analýzy kalkulace hlavních nákladových položek

Na základě seznámení s realizací některých projektů, které byly v posledních letech realizovány v zoologických zahradách v ČR, např.:

Zoo Ústí nad Labem (2002) nový pavilon slonů – 33 mil. Kč

Zoo Lešná (2010) Africký pavilon – 30 mil. Kč

Zoo Praha (2009) expozice lachtanů – 39 mil. Kč

Zoo Brno (2010) Berignie – expozice polární oblasti - 80 mil. Kč,

jsme se pokusili nastavit alespoň přibližné náklady na realizaci tohoto projektu.

V případě výše uvedených pavilónů se jedná o velmi náročné projekty, zaměřené na velmi specifické skupiny živočichů. Vzhledem k tomu, že hlavní částí námi navrhované zoologické zahrady jsou expozice zvířat mírného pásma, nepředpokládáme náklady na expozice v takové výši, jako jsou například náklady na výstavbu tropických pavilónů, nebo pavilónů velkých zvířat.

⇒ Náš návrh celkových nákladů na vybudování zoologické zahrady na zelené louce, který je pouze odhadem, předpokládá náklady mezi 200 – 500 milióny korun.

7.3 Plán výnosů a nákladů / příjmů a výdajů projektu

Stejně jako v případě nákladů na realizaci zoologické zahrady jsme při návrhu nákladů na provoz zoologické zahrady vycházeli ze zkušeností jiných rozsahem podobných zoologických zahrad v ČR.

Výnosy a náklady na provoz ve vybraných zoologických zahradách v ČR

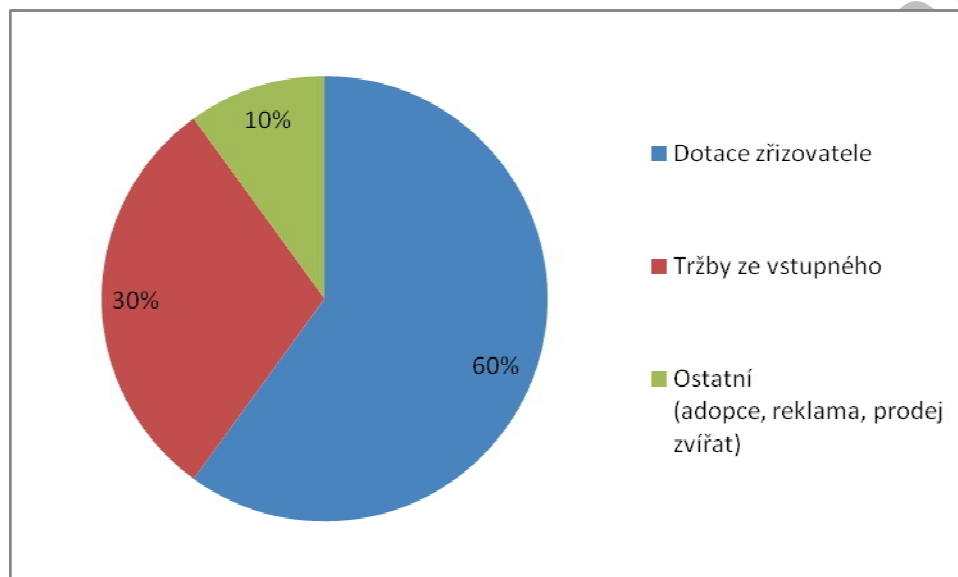
Zoologická zahrada	Výnosy (2009) v tisících Kč	Náklady (2009) v tisících Kč
Zoo Děčín	19.439,48	19.451,04
Zoo Ohrada	31.348,48	31.217,07
Zoopark Chomutov	37.012,02	36.995,34

Výnosy i náklady na provoz se tvoří z několika složek. Výnosy zoologických zahrad se skládají především z tržeb ze vstupného, příspěvku na provoz od zřizovatele a příspěvku od

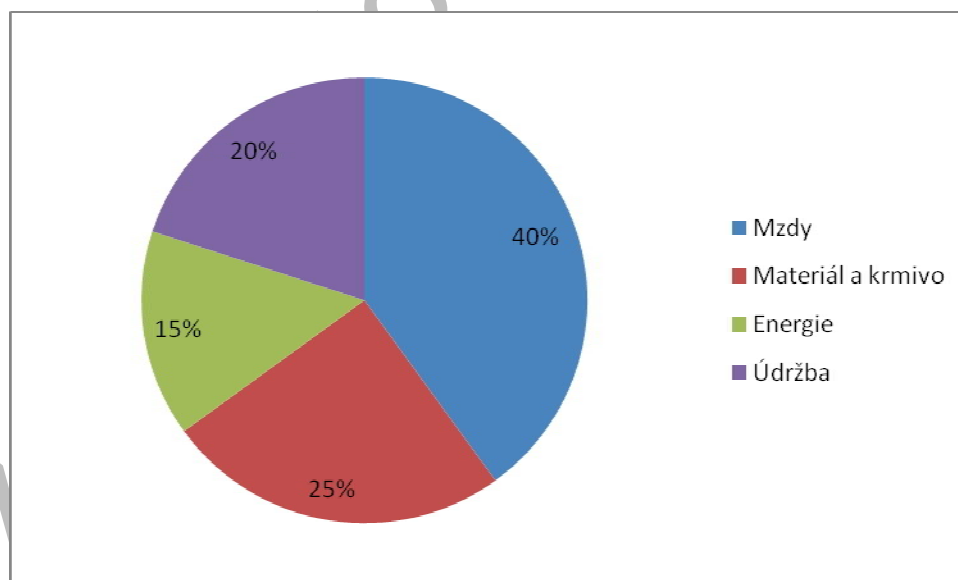
MŽP.

Náklady se skládají zejména ze mzdových výdajů, nákladů na materiál a krmení, nákladů na energii a na údržbu.

Přibližné procentuální zastoupení jednotlivých položek výnosů zoologické zahrady



Přibližné procentuální zastoupení jednotlivých položek nákladů zoologické zahrady



Nejvýznamnější částku z hlediska výnosů, tvoří ve většině zoologických zahrad příspěvek od zřizovatele, který se pohybuje v rozmezí cca 50 – 70 %. Na základě těchto dat počítáme s ročním příspěvkem ze strany zřizovatele v rozmezí 15 – 20 miliónu Kč.

8 Rizika realizace projektu

Uvědomujeme si, že s realizací takto rozsáhlého projektu souvisí celkové množství potenciálních rizik.

Za nejvýznamnější rizika považujeme tato:

- vysoké provozní náklady
- dlouhodobý závazek zřizovatele
- komplikované financování výstavby
- náročnost projektování výstavby
- nutnost využití moderních a náročných technologií
- personální zajištění chodu v prvních fázích projektu
- absence vysoké školy s přírodovědným zaměřením
- složitý legislativní proces pro zřízení zoo a chov ohrožených druhů.

Přesto si myslíme, že tato a další potenciální rizika jsou překonatelná a potýká se s nimi každý nový projekt. Zároveň předpokládáme, že tato rizika jsou daleko převáženy mnoha přínosy, které tento projekt přináší.

ZOO Karlovarského kraje

9 Partneři projektu

Každý projekt podobného rozsahu potřebuje nejen ve svých počátcích, ale i během svého fungování silné partnery, kteří jsou schopni ho zajistit, a to jak ekonomicky, tak politicky. V Karlovarském kraji je dle našeho názoru takovýchto potenciálních partnerů několik. Za nejdůležitější považujeme:

Karlovarský kraj

Sokolovská uhelná a.s.

Regionální hospodářská komora Poohří

Lesy ČR s.p.

Města a obce Karlovarského kraje

ZOO Karlovarského kraje

10 SWOT analýza projektu

SWOT	SILNÉ STRÁNKY PROJEKTU	SLABÉ STRÁNKY PROJEKTU
	<ul style="list-style-type: none"> - návštěvnický atraktivní cíl - bezkonkurenční prostředí pro unikátní projekt - lokalizace zoo v ploše brownfields - návaznost na současnou infrastrukturu - podpora veřejnosti - silní regionální partneři - vytvoření vysoce odborného záchranného centra pro ohroženou faunu - podíl na ochraně evropské i světové fauny - podpora terénních záchranných stanic 	<ul style="list-style-type: none"> - komplikované financování výstavby - náročnost projektování výstavby - nutnost využití moderních a náročných technologií - personální zajištění chodu v prvních fázích projektu - absence vysoké školy s přírodovědným zaměřením - složitý legislativní proces pro zřízení zoo a chov ohrožených druhů
	PŘÍLEŽITOSTI	HROZBY
	<ul style="list-style-type: none"> - využití dotačních titulů pro výstavbu - zvýšení návštěvnosti ostatních turistických cílů zejména mimoregionálními návštěvníky - prodloužení pobytu v kraji o 1 den u mimoregionálních návštěv - podpora odborné zaměstnanosti - vytvoření dlouhotrvajícího subjektu s odborným uznáním - možnost spolupráce s uvažovanou pobočkou VŠ Fakulty ŽP při České zemědělské univerzitě - prostor k výchově a ekologické osvětě - příležitost pro místní firmy při realizaci stavby - příležitost pro místní firmy při průběžném zásobování (např. krmiva) 	<ul style="list-style-type: none"> - vysoké provozní náklady - dlouhodobý závazek zřizovatele

11 Zdroje informací

Czech Tourism - Návštěvnost turistických cílů v ČR 2009

Biologické principy ochrany přírody (Primack R., Kindlmann P., Jersáková J.)

Výroční zpráva 2009 Zoo Praha

Výroční zpráva 2009 Zoo Plzeň

Výroční zpráva 2009 Zoo Ohrada

Výroční zpráva 2009 Zoopark Chomutov

Výroční zpráva 2009 Zoo Ústí nad Labem

Výroční zpráva 2009 Zoo Děčín

Výroční zpráva 2009 Zoo Liberec

Výroční zpráva 2009 Zoo Jihlava

Výroční zpráva 2009 Zoo Lešná

Výroční zpráva 2009 Zoo Brno

Výroční zpráva 2009 Zoo Ostrava

Výroční zpráva 2009 Zoo Olomouc

Výroční zpráva 2009 Zoo Vyškov

Výroční zpráva 2009 Zoo Dvůr Králové

<http://karlovyvary-region.eu>

<http://kr-karlovarsky.cz>